

**Муниципальное бюджетное дошкольное образовательное учреждение  
МО г. Краснодар «Детский сад № 197»**

## **ИННОВАЦИОННЫЙ ПРОЕКТ**

**Дом, в котором мы живем**

**Экскурсионно-краеведческая деятельность дошкольников в триаде  
«педагог - ребенок - родитель»  
как механизм формирования представлений о малой Родине**

**2023 год**

## **1. Актуальность проекта для развития системы образования, соответствие ведущим инновационным направлениям развития образования Краснодарского края**

Несомненно, что дошкольное образование должно быть направлено на создание условий развития ребенка, открывающих возможности для его позитивной социализации, его личностного развития, формирования ценностного отношения к Родине, развития инициативы и творческих способностей на основе взаимодействия со взрослыми и сверстниками. Это декларирует Федеральный государственный образовательный стандарт дошкольного образования и подтверждает научно-педагогическая практика.

В современных условиях в российском образовании разрабатываются новые подходы, направленные на решение таких важных вопросов, как создание компонентов образовательной деятельности, содействующих саморазвитию, самообразованию и самореализации детской личности, которые проходят становление и развитие в системе развивающегося обучения и воспитания, в которой ребенок выступает субъектом деятельности.

Дошкольное образование, решая задачи формирования целевых ориентиров, разработки содержания образования, принципов, технологий развития и воспитания, критериев оценки, стремится к созданию уникальной образовательной среды, представленной совокупностью социальных, знаниевых, культурных и иных условий, в которых осуществляется развитие ребенка.

Экскурсионно-краеведческая деятельность занимает особое место в процессе формирования личности ребенка, воздействуя на него комплексно. Она конкретна, понятна и отвечает естественным, природным, социальным проявлениям ребенка. Эта деятельность, добровольно выбираемая, ставит ребенка в новую активную позицию субъекта собственной деятельности, что позволяет ему раскрыться многомерно (интеллектуально, физически, эмоционально и т.д.), используя индивидуальный жизненный опыт, личные интересы и запросы.

Экскурсионно-краеведческая деятельность – не самоцель, а эффективное средство развития личности, один из показателей «роста» ребенка.

Актуальность темы проекта также обусловлена тем, что эффективное развитие человеческого общества определяется пристальным вниманием, как к материальным, так и к духовным ценностям, имеющим первостепенное значение.

Важнейшим из них является патриотизм, уходящий корнями в историю, культуру, экономику и политику каждого конкретного народа и государства. О значимости

патриотического воспитания свидетельствуют законодательные документы, принятые на государственном уровне.

В новой парадигме педагогики целью воспитания не является формирование неких специальных патриотических качеств личности. Качественными характеристиками могут выступать только устойчивые отношения, постоянно проявляющиеся себя. Таким образом, целью патриотического воспитания детей дошкольного возраста становится организация становления ценностного отношения к малой Родине, Родине, а высшим проявлением этого процесса выступает патриотизм.

Суть формирования представлений о малой Родине в детском саду – это формирование у детей дошкольного возраста тех чувств, которые являются основополагающими в развитии и становлении ребенка как личности, это любовь и уважение к своей семье, к родному дому, к природе, к культуре и истории своей Родины, всему тому, что создавалось многими поколениями, в том числе, трудом родных и близких людей.

Экскурсионно-краеведческая деятельность дошкольников выступает одним из механизмов укрепления здоровья, становлению гражданственности и патриотизма подрастающего поколения, формирования любви к своей Родине, формирования эмоциональной сферы ребенка, а именно осознанного проявления своих чувств, наиболее глубокого восприятия и проживания эмоций, что выступает предпосылками формирования патриотизма дошкольников.

Результаты изучения и обобщения передового педагогического опыта в воспитании детей через экскурсионную-краеведческую деятельность указывают на то, что в настоящее время потенциал такой деятельности используется в дошкольном мире не в полной мере.

Исходя из вышеизложенного, **актуальность проекта** определяется:

1. Требованиями ФГОС дошкольного образования к обеспечению качества образования.
2. Достижением ценностных ориентиров, в том числе формирование любви к малой Родине, уважения к ее истории, гордости за труд и свершения своих соотечественников.
3. Реализацией принципа развития ребенка как субъекта собственной деятельности.
4. Поиск новых эффективных моделей, механизмов и технологий работы с воспитанниками.
5. Разработкой нормативно-правового и программно-методического обеспечения формирования представлений дошкольников о социокультурной и природной среде малой Родины.

## **2. Обоснование значимости предлагаемого проекта для развития системы образования муниципального образования город Краснодар**

Предполагается, что результаты реализации представленного инновационного проекта *вносят вклад* в развитие системы образования г. Краснодара, так как это позволит:

*во-первых*, совершенствовать содержательно-методические основы дошкольного образования в области формирования базовых ценностей посредством формирования представлений дошкольников о социокультурной и природной среде города Краснодара;

*во-вторых*, получить и представить в системе конкретные механизмы, позволяющие оптимизировать экскурсионно-краеведческую деятельность дошкольников;

*в-третьих*, обогатить практику образовательной деятельности в этом направлении инновационным содержанием;

*в-четвёртых*, расширить опыт конструирования образовательной среды, позволяющей эффективно реализовывать творчески-преобразующую совместную деятельность детей и взрослых (родителей и педагогов).

## **3. Обоснование возможности реализации проекта (программы) в соответствие с законодательством об образовании**

Инновационный проект подчинен реализации приоритетов государственной политики в сфере образования, обозначенных в следующих нормативно-правовых актах:

Федеральный закон Российской Федерации от 29 декабря 2012 г. № 273-ФЗ «Об образовании в Российской Федерации»;

Национальная доктрина образования Российской Федерации на период до 2025 года, утвержденная постановлением Правительством РФ от 04 октября 2000 № 751;

Федеральный закон «Об основных гарантиях прав ребёнка в Российской Федерации» от 24 июля 1998 года № 124;

Федеральная целевая программа развития образования на 2018-2025 годы, утвержденная Постановлением Правительства Российской Федерации от 26 декабря 2017 года N 1642 «Об утверждении государственной программы Российской Федерации «Развитие образования»;

Приказ Минобрнауки России «Об утверждении федерального государственного образовательного стандарта дошкольного образования» от 17 октября 2013 № 1155;

Закон Краснодарского края «Об образовании в Краснодарском крае» от 16.07.2013 № 2770 – КЗ;

Постановление главы администрации (губернатора) Краснодарского края от 05.10.2015 г. № 939 «Об утверждении государственной программы Краснодарского края «Развитие образования» с изменениями и дополнениями, с изменениями на: 15.12.2017;

Приказ Министерства просвещения Российской Федерации от 25 ноября 2022 года № 1028 «Об утверждении федеральной образовательной программы дошкольного образования»

#### **4. Проблема инновационной деятельности. Степень теоретической и практической проработанности проблемы инновационного проекта**

В новой парадигме педагогики целью воспитания становится организация становления ценностного отношения к Родине, а высшим проявлением этого процесса – патриотизм.

Сущность формирования представлений о малой Родине в детском саду основано на пробуждении у детей дошкольного возраста тех чувств, которые являются основополагающими в становлении ребенка как личности и способствуют интенсивному развитию не только эмоционально-чувственной, но и интеллектуальной сферы: любовь и уважение к своей семье, к родному дому, к природе, к культуре и истории своей Родины.

Именно экскурсионно-краеведческая деятельность дает ребенку возможность контакта с окружающим миром, убедительные, яркие, наглядные ответы на возникающие вопросы, формирует образ Родины.

Экскурсионно-краеведческая деятельность является частью туристско-краеведческой деятельности.

Туристско-краеведческая деятельность – это комплексное освоение детьми окружающего мира — освоение природы, истории, культуры, экономики изучаемого региона, на основе активного познания (изучения, исследования, путешествия, похода, экскурсии), расширяющего образовательные границы детского туризма, содействующего формированию личности, которая характеризуется активностью освоения и преобразования окружающего мира, высокой самооценкой, открытостью и свободой своих суждений и поступков (Г.А. Архандеева); социально-педагогическая система, обеспечивающая самоактуализацию и самоутверждение, самореализацию личности, общую адаптацию ее к современным социально-экономическим условиям, путем активного включения в познание, преобразование окружающей среды (Е.Н. Абрамова).

В методической и психолого-педагогической литературе, ряде исследований проблема формирования представлений о родном крае представлена достаточно полно, что можно проследить в работах представителей русской и советской педагогики: В.Г. Белинского, К.Д. Ушинского, Н.А. Добролюбова, Т.И. Богомоловой, А.С. Макаренко, Т.Н. Антоновой, Т.Т. Зубовой, Е.П. Арнаутовой, О.А. Князевой, А.П. Усовой, Е.И. Радиной, Л.А. Кондрыкинской и др., которые рассматривали эти вопросы в рамках межнационального, гражданского и нравственно-патриотического воспитания.

*Теоретической основой проекта* являются:

– концепция духовно-нравственного развития и воспитания личности гражданина России (А.Я. Данилюк, А.М. Кондаков, В.А. Тишков);

– концепция социального развития ребенка дошкольного возраста (С.А. Козлова); теория формирования представлений о родном государстве у детей старшего дошкольного возраста (Т.А. Березина, Д.Н. Дубинина, О.Л. Князева, Н.Ю. Майданкина, С.Г. Назарова, Е.К. Ривина, Т. Поштарева и др.).

Кроме того, в настоящее время в педагогике появились новые подходы к проблеме формирования представлений о родном крае, в частности, работы С.А. Козловой (в рамках ознакомления детей дошкольного возраста с социальной действительностью), Е.Б. Алтабаевой (в рамках организации историко-краеведческой работы), Э.К. Сусловой (в рамках воспитания культуры межнационального общения). Тему формирования представлений о родном крае также разрабатывали Н.В. Алешина, С.Г. Назарова, А.Л. Захарчук и др. В данных исследованиях раскрываются отдельные стороны ознакомления детей дошкольного возраста с малой Родиной, рассматриваются методы и приемы работы, которые отображают региональные особенности.

Но, несмотря на это, на сегодняшний день нет разработанной последовательной системы экскурсионно-краеведческой работы с детьми дошкольного возраста в триаде «педагог-ребенок –родитель».

Кроме того, в каждом городе, в каждом населенном пункте есть свои региональные особенности, особенности исторического развития, специфические черты культуры и традиций, которые формируют в человеке интерес и привязанность к родному краю и требуют учета данной специфики в построении системы работы с детьми.

Изучение вопросов взаимодействия детского сада и семьи в рамках туристско-краеведческой деятельности позволили выявить **противоречия**, заключающееся в том, что:

с одной стороны, педагоги и родители обладают колоссальными возможностями в своем воспитательном влиянии на ребенка, а с другой стороны, их воздействия на

формирующуюся личность не всегда согласованы по целям, содержанию и другим характеристикам;

с одной стороны, технологизация образования позволяет использовать разнообразные методы и технологии, с другой стороны эффективность их использования страдает от недостаточности эмоционально-ценностных переживаний, которыми, например, богата экскурсионно-краеведческая деятельность, что приводит к обеднению эмоционально-чувственной сферы и снижению потенциала индивидуального опыта ребенка;

с одной стороны сохраняются традиционные формы и методы взаимодействия детского сада с семьей, с другой стороны существует необходимость освоения педагогами новых форм, методов, а также технологий развития взаимодействия.

Данные противоречия определяют проблему, на решение которой направлен проект: определение модели развития экскурсионно-краеведческой деятельности дошкольников в системе «педагог-ребенок - родитель».

Чтобы раскрыть понятие «представления о родном крае» у детей 6-7 лет необходимо рассмотреть понятие «представления».

Представлениями, согласно психологическому словарю (авт. Б.Г. Мещеряков и В.П. Зинченко), называются «возникающие в памяти человека конкретные образы предметов и явлений внешнего мира и их свойств, которые он когда-то раньше воспринимал».

Представления есть одна из основных форм субъективного отражения объективного мира. Они играют важную роль в жизнедеятельности человека. Поскольку в представлениях содержатся элементы обобщения, то они являются переходной ступенью от конкретных образов к абстрактным понятиям, от ощущений к мышлению.

На основании вышеизложенных тезисов можно сформулировать определение понятия «представления о родном крае у детей старшего дошкольного возраста». Представления о родном крае у детей старшего дошкольного возраста – это возникающие в памяти конкретные образы родного края, его особенности и достопримечательности, которые ребенок когда-то раньше воспринимал и которые играют большую роль в его развитии.

Такие авторы как Ю.Е. Антонов, Л.В. Левина, О.В. Розова, И.А. Щербакова, сумели выделить следующие представления о малой Родине, которые необходимо формировать у детей в старшем дошкольном возрасте:

- представления о том, что представляет собой природа родного края (особенности природы, особенности климата и растительности, а также многообразие растительного мира);
- представления о том, какие животные живут в лесах родного края (многообразие животных, птиц, насекомых, их особенности жизни и то значение, которое они представляют

для малой родины);

– представления об историческом прошлом родного города, села, края (представления о том, как возник город, кто его основал, кто были коренные жители, а также обо всех важных исторических событиях, которые происходили в данном регионе, об исторических личностях, которые внесли свой неповторимый вклад в развитие и процветание родного города, края);

– представления о достопримечательностях и исторических местах родного города (о памятниках архитектуры, музеях и исторических комплексах и пр.);

– представления о главных символах города (о флаге города, гербе, об их цветовой символике и о том, какое значение имеет каждый элемент, изображенный на гербе и флаге и пр.)».

Представления у детей дошкольного возраста расширяются постепенно: система обобщенных знаний о явлениях общественной жизни формируется лишь к концу старшего дошкольного возраста. Этому содействует овладению детьми нравственными оценками, суждениями, понятиями, а также познавательному интересу к окружающему миру.

Поэтому всю деятельность по развитию представлений о малой Родине у детей 6-7 лет необходимо строить последовательно, поэтапно с учетом возрастных особенностей и методологических подходов.

*Методологическую основу проекта* составляют системный, деятельностный, интегративный, личностно-ориентированный подходы, принцип историзма.

сущность *системного* подхода заключается, на наш взгляд, в том, что экскурсионно-краеведческую деятельность дошкольников необходимо рассматривать как систему, обеспечивающую единство взаимосвязанных компонентов и их целостность.

*Личностно-ориентированный и деятельностный* подходы (К.А. Абульханова-Славская, П.К. Анохин, Л.С. Выготский, С.Л. Рубинштейн) предполагают развитие личности каждого субъекта образовательного процесса непосредственно в деятельности, обеспечивающей учет индивидуальности воспитанника и индивидуальных особенностей взросления ребёнка.

*Интегративный подход* (Н.А. Агаджанян, И.И. Брехман, Г.К. Зайцев) отражает возможность развитие ребенка во всех образовательных областях через экскурсионно-краеведческую деятельность.

*Принцип историзма* реализуется с помощью сохранения хронологической последовательности описываемых событий и явлений и сводится к двум понятиям: прошлое и настоящее, что обусловлено отсутствием сформированности у детей дошкольного возраста



исторического сознания: они не могут представить историческую прямую времени, определить свое место на ней и проследить удаленность тех или иных событий.

Таким образом, туристско-краеведческая деятельность является одним из важных направлений в обучении и развитии детей старшего дошкольного возраста. С помощью нее дети могут получить знания об истории, настоящем и перспективах развития своего города. При этом формируется стремление жить в своем городе, гордиться его достижениями, историей и людьми.

## **5. Цель инновационного проекта**

**Цель инновационного проекта:** определение оптимальных условий и механизмов формирования представлений дошкольников о социокультурной и природной среде города Краснодара.

**Объект:** экскурсионно-краеведческая деятельностью

**Предмет:** формирования представлений дошкольников о социокультурной и природной среде города Краснодара

**Субъекты:** дети старшего дошкольного возраста, педагоги детского сада, родители и члены семьи.

**Гипотеза:** формирование представлений дошкольников о социокультурной и природной среде города Краснодара будет успешным, если

создана специальная развивающая образовательная среда;

реализуется дополнительная образовательная программа «Дом, в котором мы живем»;

создан детско-взрослый Клуб путешественников;

педагоги, дошкольники и родители включены во взаимодействие в ходе экскурсионной деятельности по маршрутам выходного дня.

## **Задачи инновационного проекта**

1. Выявить и реализовать психолого-педагогические и организационные условия, обеспечивающие формирования представлений дошкольников о социокультурной и природной среде города Краснодара.

2. Разработать и реализовать модель системы развития экскурсионно-краеведческой деятельности дошкольников.

3. Обогащать педагогическую практику современным содержанием образования, в

т.ч. дополнительной образовательной программой, программой детско-взрослого клуба и методическим сопровождением программ.

4. Разработать нормативно-правовое и методическое обеспечение деятельности дошкольной образовательной организации по формированию представлений дошкольников о социокультурной и природной среде города Краснодара на основе экскурсионно-краеведческой деятельности.

5. Средствами сетевого взаимодействия транслировать инновационный опыт.

## **6. Обоснование идеи, приемы и механизмы ее реализации в рамках инновационного проекта**

**Основная идея проекта заключается в том, что будет создана такая образовательная среда для детей, педагогов и взрослых,** которая позволит реализовать оптимальные условия и механизмы формирования представлений дошкольников о социокультурной и природной среде города Краснодара (рисунок 1).

Нам представляется, что **Клуб путешественников** должен объединить педагогов, детей и членов их семей (родителей, бабушек и дедушек, братьев или сестер) общей идеей экскурсий выходного дня, в которых ребенок выступает субъектом деятельности, так как активен в прогнозировании, планировании, организации, проведении и подведении итогов этой деятельности.

Представленная модель системы развития экскурсионно-краеведческой деятельности дошкольников представляет взаимосвязь взаимообуславливаемых компонентов: целевого, методологического, нормативного, структурного, деятельностного, диагностического и результативного компонентов.

**Нормативный компонент** модели представлен нормативно-правовой основой, которая позволяет организовывать представленную инновационную деятельность в детском саду. Прежде всего, это Закон «Об образовании в РФ», ФГОС ДО и ФОП ДО.

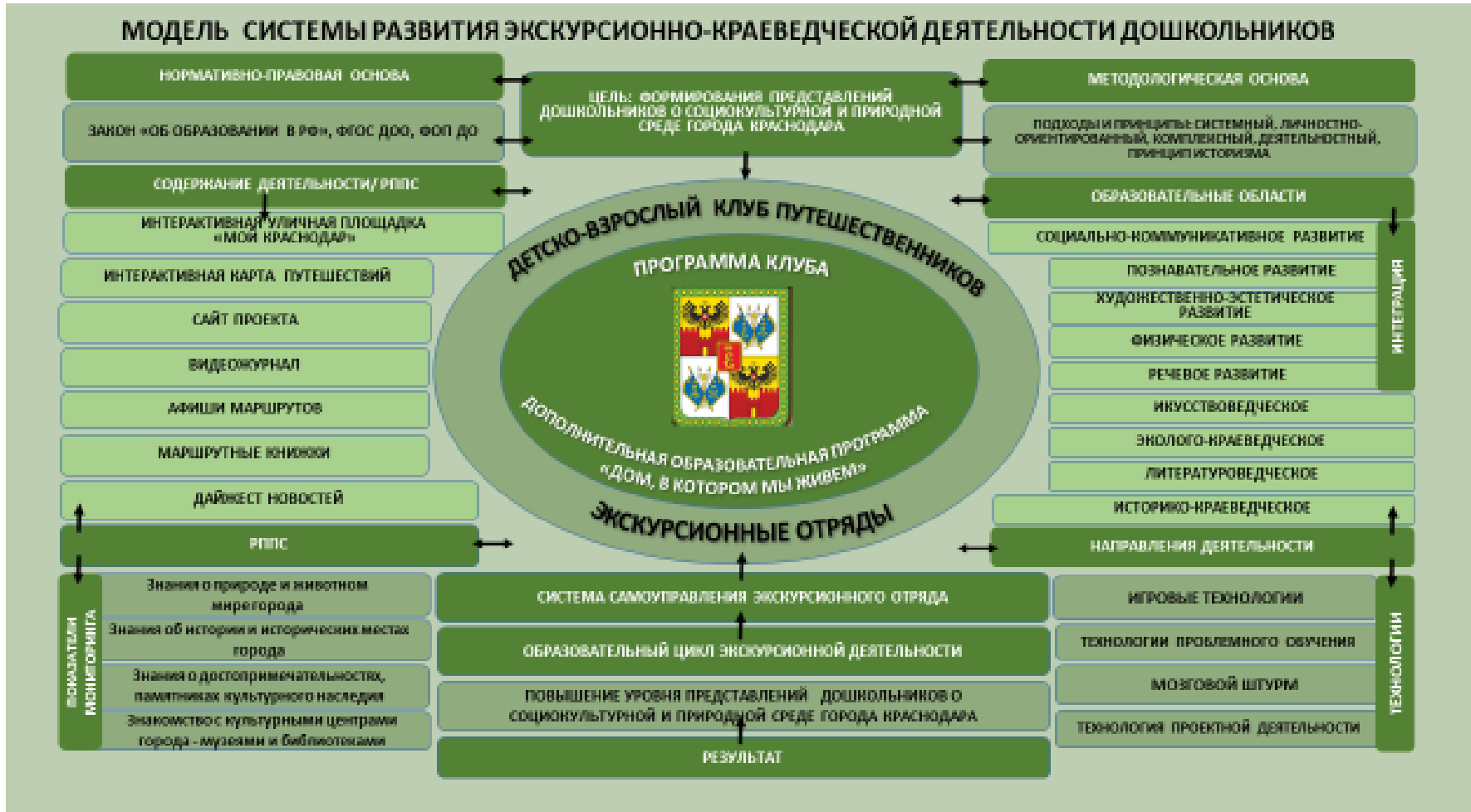


Рисунок 1. Модель системы развития экскурсионно-краеведческой деятельности дошкольников

**Методологический компонент** – эта база, на основе которой выстраивается вся деятельность. Это, прежде всего, подходы - системный, личностно-ориентированный, интегративный, деятельностный; принцип историзма, описанные выше.

С учетом методологического и нормативного компонентов сформулирована **цель** представленной системы: определение оптимальных условий и механизмов формирования представлений дошкольников о социокультурной и природной среде города Краснодара.

Целевой, нормативный и методологический компоненты определяют структуру и содержание **организационно-деятельностного компонента** системы.

Разработанная модель объединяет всех основных субъектов образовательной деятельности – детей, членов семьи, педагогов – во взаимодействие, создающее благоприятные условия для формирования представлений дошкольников о социокультурной и природной среде города Краснодара. При этом деятельность интегрирует пять образовательных областей, обозначенных Федеральным государственным образовательным стандартом дошкольного образования: социально-коммуникативное, познавательное, речевое, художественно-эстетическое и физическое развитие.

Не отвергая традиционные формы и методы работы детского сада с семьей, мы рассматриваем деятельность **Клуба путешественников** как механизм становления гражданственности и патриотизма подрастающего поколения, формирования любви к своей малой Родине, развития эмоциональной и физической сферы ребенка.

**Клуб путешественников** – это объединение детей и взрослых (педагогов, родителей), которые непосредственно занимаются планированием и организацией экскурсионной деятельности, где дети выступают в роли экскурсоводов, а взрослые помогают разрабатывать экскурсионные программы, организуют подготовительную и итоговую деятельность экскурсионных отрядов.

В основе **программы деятельности Клуба** будут лежать разработанные экскурсионные программы. Экскурсии будут организовываться по 4-м выделенным в системе направлениям деятельности: искусствоведческом, биолого-краеведческом, литературоведческом, историко-краеведческом.

Будет организовано 2 экскурсионных отряда для старших дошкольников на базе подготовительных групп детского сада. Клуб объединит и родителей, которые хотят быть активными инициаторами и участниками образовательной деятельности в этом направлении.

Системное просвещение и воспитание детей будет проходить и через авторскую программу дополнительного образования «Дом, в котором мы живем», которая будет направлена на изучение дошкольниками знаний о природе и животном мире города, об

истории и исторических местах, о достопримечательностях, памятниках культурного наследия; знакомство с культурными центрами города - музеями и библиотеками. Дополнение содержания образования такой программой позволит создать базу знаний ребенка и выступит фундаментом в формировании его представлений о малой Родине. Кроме того, бесспорно, что воспитательный потенциал этой программы и проекта в целом позволит реализовать задачи программы воспитания дошкольников.

Понимание того, что экскурсионно-краеведческая - эффективное средство развития личности, позволило нам разработать **систему самоуправления экскурсионного отряда**, которая направлена на развитие самостоятельности ребенка, формирование его активной позиции как субъекта собственной деятельности (рисунок 2).

Разработанная система самоуправления позволяет ребенку исходя из особенностей, способностей и возможностей личности выбрать должность и заняться любимым делом (командир, экскурсовод, фотооператор, художник и др.). Сменность обязанностей позволяет приобрести знания, умения и навыки и в управленческой, и в краеведческой, и в творческой деятельности. Взрослые как соучастники деятельности всегда рядом: поддерживают, направляют, помогают, позволяя ребенку принимать решения и быть активным участником всего процесса.

**Образовательный цикл экскурсионной деятельности** будет проходить в 3 этапа (рисунок 3).

I этап (предэкскурсионный) предполагает разработку тематики маршрутов, разработку экскурсионных программ, создание рекламных трейлеров экскурсий, подготовку пригласительных билетов, путешествие по интерактивной уличной площадке, которое заканчивается выбором экскурсии и получением пригласительного билета с точной датой и временем проведения экскурсии, имен экскурсоводов и сопровождающих, а также маршрутной картой.

На II этапе –экскурсионном - непосредственно реализуется программа экскурсии.

На III этапе (постэкскурсионном) происходит заполнение маршрутной книжки, отметка экскурсии на интерактивной карте путешествий, подготовка видеожурнала, выпуск дайджеста новостей, выбор темы и подготовка групповых и индивидуальных проектов по краеведению.

## МОДЕЛЬ СИСТЕМЫ САМОУПРАВЛЕНИЯ ЭКСКУРСИОННОГО ОТРЯДА

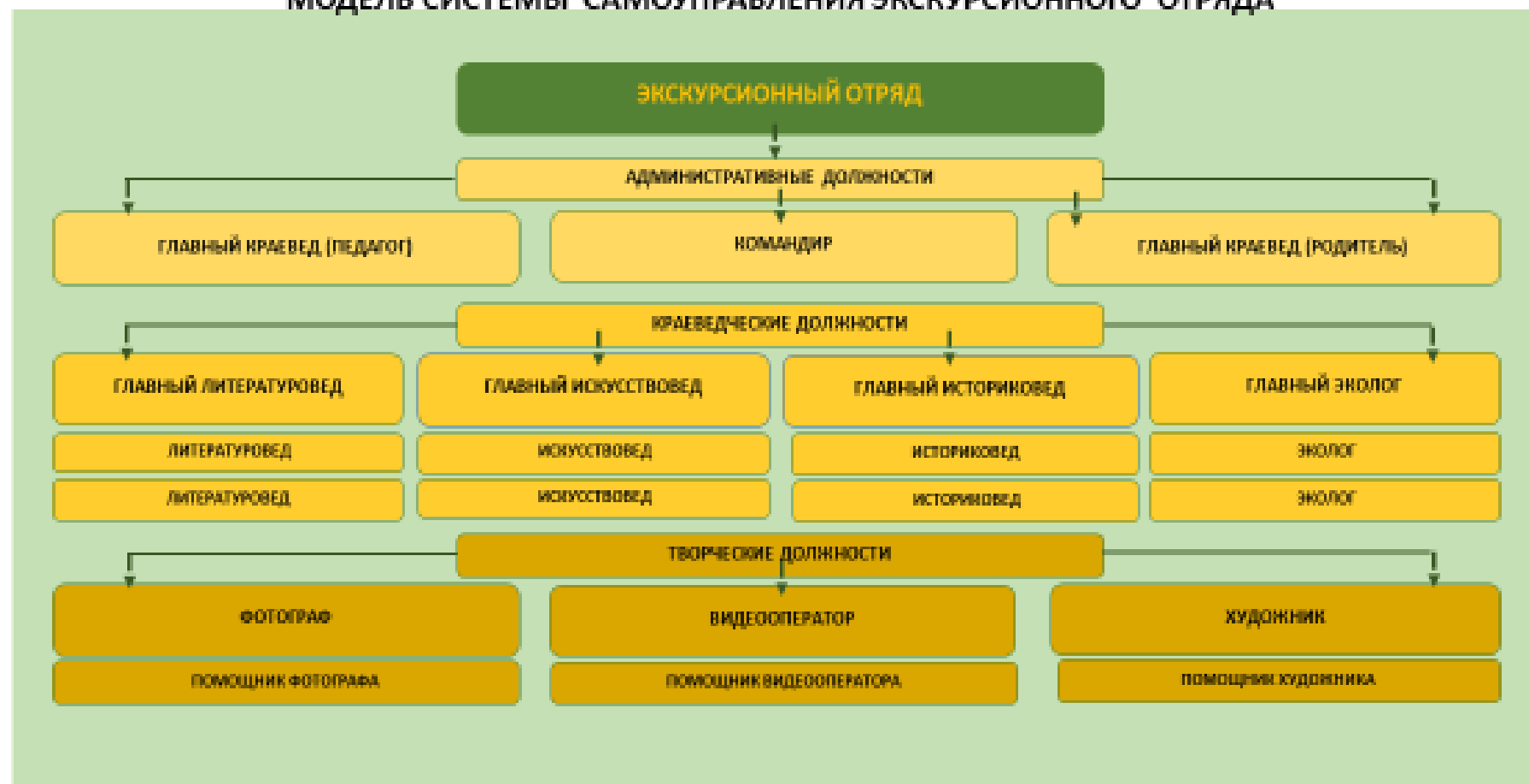


Рисунок 2. Модель системы самоуправления экскурсионного отряда

ОБРАЗОВАТЕЛЬНЫЙ ЦИКЛ  
ЭКСКУРСИОННОЙ ДЕЯТЕЛЬНОСТИ «10+1»



Рисунок 3. Образовательный цикл экскурсионной деятельности

Представленное выше описание проекта объясняет **выбор образовательных технологий**, используемых в проекте - это технология проблемного обучения, проектная технология, метод мозгового штурма и игровые технологии, лежащие в основе деятельности дошкольников.

**Диагностический блок** модели описывает показатели сформированности представлений дошкольников о социокультурной и природной среде города Краснодара:

знания о природе и животном мире города;

знания об истории и исторических местах города;

знания о достопримечательностях, памятниках культурного наследия;

знакомство с культурными центрами города - музеями и библиотеками.

Таким образом, в ходе реализации модели будут реализованы оптимальные условия и механизмы формирования представлений дошкольников о социокультурной и природной среде города Краснодара:

## **6.Обоснование новизны инновационной деятельности**

Разработанная **модель системы развития экскурсионно-краеведческой деятельности дошкольников** является **инновационной**, так как в педагогической науке и практике **не описаны подобные модели, недостаточно разработаны механизмы и технологии экскурсионно-краеведческой деятельности дошкольников** в триаде педагог-ребенок-семья.

Разработанное **инновационное содержание** (дополнительная образовательная программа, программа Клуба) **также являются авторским решением.**

Кроме того, **обозначены инновационные подходы к организации экскурсионно-краеведческой деятельности** через разработку системы самоуправления экскурсионного отряда и цикла экскурсионной деятельности.

В проекте также предложены новые для практики дошкольного образования **приемы обогащения развивающей предметно-пространственной среды**, позволяющие формировать первичные представления о социокультурном пространстве родного города.

Кроме того, **разработанное нормативно-правовое и методическое обеспечение** проекта, также обеспечит новизну инновационной деятельности.



## 7. Средства контроля и обеспечения достоверности результатов реализации проекта

Оценка представлений дошкольников о социокультурной и природной среде города Краснодара будет осуществляться на основе специально разработанной системы уровней:

**высокий уровень:** владеет достаточными для своего возраста знаниями о природе и животном мире города, об истории и исторических местах, достопримечательностях и памятниках культурного наследия, культурных центрах города в рамках дополнительной образовательной программы; проявляет интерес к этим темам; может рассказать о том, что знает, детям и взрослым.

**средний уровень:** владеет недостаточными для своего возраста знаниями о природе и животном мире города, об истории и исторических местах, достопримечательностях и памятниках культурного наследия, культурных центрах города в рамках дополнительной образовательной программы; проявляет незначительный интерес в этой области; может рассказать о том, что знает, детям и взрослым.

**низкий уровень:** ребенок практически ничего не знает о природе и животном мире города, об истории и исторических местах, достопримечательностях и памятниках культурного наследия, культурных центрах города в рамках дополнительной образовательной программы; не может рассказать о том, что знает, детям и взрослым.

Основные критерии и показатели реализации проекта и методы их исследования приведены в таблице 1.

Таблице 1 - Критерии, показатели и методы изучения реализации проекта

Критерии	Показатели	Методы исследования
Представления дошкольников о социокультурной и природной среде города Краснодара	Знания о природе и животном мире города	Беседа Опрос «Природа и животный мир города»
	Знания об истории и исторических местах города	Беседа Опрос «История и исторические места города»
	Знания о достопримечательностях, памятниках культурного наследия	Беседа Опрос «Достопримечательности города»

	Знакомство с культурными центрами города - музеями и библиотеками	Беседа Опрос «Культурные центры города»
<b>Включенность в экскурсионно-краеведческую деятельность</b>	% охвата деятельностью  100% - детей 6-7 лет; 100% - воспитателей групп детей 6-7 лет; 80% - родителей детей 6-7 лет	Наблюдение Анализ документации
	Создание не менее 2 экскурсионных отрядов	Наблюдение Анализ документации
<b>Изменения предметно-развивающей среды</b>	Интерактивная уличная площадка	Наблюдение Анализ документации
	Интерактивная карта путешествий	
	Дайджест новостей	
	Сайт проекта	
	Маршрутные книжки	
	Афиши экскурсий Видеожурнал	
<b>Наличие методического обеспечения</b>	Разработка дополнительной образовательной программы «Дом, в котором мы живем».	Анализ документации
	Разработка методических и дидактических материалов для педагогов по реализации дополнительной образовательной программы «Дом, в котором мы живем».	
	Разработка программы Клуба путешественников.	
	Разработка методических рекомендации по нормативно-правовому обеспечению проекта.	
	Разработка цикла экскурсионной деятельности	
	Наличие системы самоуправления экскурсионного отряда	
<b>Организация сетевого взаимодействия</b>	Охват сетевым взаимодействием не менее 5 МБДОУ г. Краснодара	Анализ документации

<b>Трансляция опыта</b>	Участие педагогов не менее чем в 3-х научно-практических конференциях по теме проекта; публикация не менее 3 статей в региональных и федеральных журналах; проведение не менее 2-х городских семинаров по теме проекта	Анализ документации
-------------------------	--	---------------------

**8.Календарный план реализации предлагаемого проекта с указанием сроков реализации по этапам и перечня конечной продукции (результатов)**

Проектируемые этапы инновационного процесса

<b>№</b>	<b>Содержание деятельности</b>	<b>Сроки реализации</b>	<b>Полученные (ожидаемые) результаты</b>	<b>Форма представления результатов</b>
<b>Подготовительный (мотивационный) (2023-2024 уч. год)</b>				
1.	Изучение образовательных запросов воспитанников и родителей	Февраль-март 2023	Составлена карта образовательных запросов	Презентация на педагогическом совете
2.	Изучение психолого-педагогической литературы по вопросу изучения родного города	Апрель-май 2023	Анализ и систематизация психолого-педагогической литературы, материалов сети Интернет	Презентация на педагогическом совете
3.	Разработка мониторинга «Мой город Краснодар»	Сентябрь-октябрь 2023	Мониторинг «Мой город Краснодар»	Презентация на педагогическом совете
4.	Проведение мониторинга «Мой город Краснодар»	Ноябрь 2023	Аналитическая справка по итогам мониторинга	Презентация на педагогическом совете
5.	Разработка модели формирования представлений дошкольников о родном городе посредством экскурсионно-краеведческой деятельности	Декабрь 2023	Модель формирования представлений дошкольников о родном городе посредством экскурсионно-краеведческой деятельности	Презентация на педагогическом совете
6.	Разработка программы «Проведение	Январь-февраль 2024	Программа «Проведение дошкольниками экскурсий в городе Краснодаре»	Презентация на педагогическом совете. Издание

	дошкольниками экскурсий в городе Краснодаре»			программы
7.	Заключение соглашений с социальными партнерами	Февраль 2024	Соглашения с социальными партнерами	
<b>II. Основной (содержательно-процессуальный) август 2024 – 2025 гг.</b>				
8.	Внедрение модели формирования представлений дошкольников о родном городе посредством экскурсионно-краеведческой деятельности	Март 2024		Презентация на педагогическом совете
9.	Проведение мониторинга «Мой город Краснодар»	Апрель-май 2024	Аналитическая справка по итогам мониторинга	Презентация на педагогическом совете
10.	Разработка и внедрение парциальной образовательной программы «Дом, в котором мы живем» и программы клуба путешественников	Июнь-октябрь 2024	Парциальная образовательная программа «Дом, в котором мы живем» и программа клуба путешественников	Презентация на педагогическом совете
11.	Разработка системы самоуправления экскурсионных отрядов	Ноябрь 2024	Система самоуправления экскурсионных отрядов	Презентация на педагогическом совете
12.	Разработка методических и дидактических материалов для педагогов по реализации парциальной образовательной программы «Дом, в котором мы живем» и программы клуба путешественников	Декабрь 2024 Январь 2025	Методические и дидактические материалы для педагогов по реализации парциальной образовательной программы «Дом, в котором мы живем» и программы клуба путешественников	Презентация на педагогическом совете
13.	Расширение модели сетевого взаимодействия	Февраль 2025	Новая модель сетевого взаимодействия	Подготовка статьи в периодическое издание
14.	Разработка и реализация всех запланированных	В течении года	Экскурсии по городу Краснодару	Подготовка статьи в периодическое издание.

	экскурсий по городу			Выступление на педагогических конференциях
15.	Освещение экскурсионной деятельности в СМИ	В течении года	Подготовка материала для репортажа	Статья на сайте и общественно-политического издания и социальных сетях
<b>III. Заключительный (рефлексивный) (2025-2026 уч.год)</b>				
16.	Проведение мониторинга «Мой город Краснодар»		Анализ уровня сформированности представлений дошкольников о городе Краснодаре	Подготовка статьи в периодическое издание. Выступление на педагогических конференциях
17.	Систематизация всех продуктов методического сопровождения проекта		Сетевое взаимодействие с ДОО	Проведение семинаров, вебинаров, мастер-классов, конференций и др.
18.	Освещение результатов проекта с СМИ		Отчет о результатах проекта	Статьи, репортажи

### **9. Практическая значимость проекта.**

Практическая значимость проекта заключается в разработке:

1. Дополнительной образовательной программы «Дом, в котором мы живем».
2. Методических и дидактических материалов для педагогов по реализации дополнительной образовательной программы «Дом, в котором мы живем».
3. Программы Клубы путешественников.
4. Системы самоуправления экскурсионного отряда.
5. Методических рекомендации по нормативно-правовому обеспечению проекта.
6. Организационного цикла экскурсионной деятельности.
7. Интерактивной уличной площадке.
8. Интерактивной карты путешествий.

## 10. Описание предполагаемых инновационных образовательных продуктов

Таблица 2 - Инновационные продукты, которые будут получены в ходе реализации проекта

№ п/п	Наименование инновационного продукта	Для кого предназначен	Описание
1.	Дополнительная образовательная программа «Дом, в котором мы живем»	Дети старшего дошкольного возраста, педагоги и родители	Программе будет направлена на формирование представлений дошкольников о социокультурной и природной среде города Краснодара
2.	Методические и дидактические материалы по реализации дополнительной образовательной программы «Дом, в котором мы живем»	Педагоги и администрация ДОО г. Краснодара	Методические материалы по использованию программы представят конспекты занятий с детьми по формированию представлений дошкольников о социокультурной и природной среде города Краснодара. В материалах представлены маршрутная книжка; система самоуправления экскурсионного отряда; организационный цикл экскурсионной деятельности. Дидактические материалы будут включать набор упражнений и диагностических методик по формированию и диагностике представлений дошкольников о социокультурной и природной среде.
5.	Методические рекомендации по нормативно-правовому обеспечению проекта	Педагоги и администрация ДОО г. Краснодара	В методических рекомендациях будет описана нормативная модель реализации проекта и представлены образцы документов, сопровождающих реализацию проекта.
6.	Программа клуба путешественников.	Дети, педагоги, родители, администрация ДОО г. Краснодара	Программа включает цикл разработанных экскурсий по всем направлениям проекта.
7.	Интерактивная уличная площадка	Дети, педагоги, родители, администрация ДОО г. Краснодара	Площадка представляет собой условную территорию г. Краснодар с обозначением достопримечательностей

8	Интерактивная карта путешествий	Дети, педагоги, родители, администрация ДОО г. Краснодара	Карта представляет собой карту г. Краснодара с обозначенными и реализованными экскурсионными маршрутами.
9	Дайджест новостей	Дети, педагоги, родители, администрация ДОО г. Краснодара	Представляет собой изготовленный детьми по итогам экскурсий альманах.
10	Видеожурнал	Дети, педагоги, родители, администрация ДОО г. Краснодара	Представляет собой изготовленный детьми и взрослыми по итогам экскурсий цикл видеосюжетов.

**11. Перечень научных и учебно-методических разработок, обеспечивающих программу работы по предлагаемому проекту**

**Таблица 3 - Научные и научно-методические труды, которые выпущены или будут подготовлены**

№	Наименование научной или учебно-методической разработки	Автор(ы)	Выходные данные
1	Проект «Краснодар – моя малая Родина»	Лапыгина Е.А., воспитатель	Личный блог педагога
2	Методическая разработка «Страна, которую я люблю»	Дьяченко Е.В., старший воспитатель	Личный блог педагога
3	Статья «Экскурсионный отряд как форма организации детей старшего дошкольного возраста»	Федоренко Н.В., старший воспитатель	-
4	Особенности реализации проекта» Экскурсионно-краеведческая деятельность дошкольников в триаде «педагог - ребенок - родитель» как механизм формирования представлений о малой Родине	Ханина Н.В., воспитатель	-
5	Методические и дидактические материалы по реализации дополнительной образовательной программы «Дом, в котором мы живем».	Дьяченко Е.В., старший воспитатель Федоренко Н.В., старший воспитатель	-
6	Методические рекомендации по нормативно-правовому обеспечению проекта	Дьяченко Е.В., старший воспитатель Федоренко Н.В., старший воспитатель	-

## **12. Предложения по распространению и внедрению результатов проекта в массовую практику**

В рамках инновационного проекта предполагается реализация модели взаимодействия участников сети и установление выгодных для социального равноправного партнёрства связей в триаде «ребёнок-родитель-педагог», с одной стороны, и многоуровневого сообщества партнёров, представляющих сферы образования (КНМЦ, ДОО), культуры и СМИ.

В связи с этим МБДОУ МО г. Краснодар «Детский сад № 197» будут подписаны соглашения о социальном партнёрстве и договоры о сетевом взаимодействии между рядом равноправных социальных партнеров:

учреждениями образования (ДОО): МБДОУ № 82, МБДОУ № 135, МБДОУ № 137, МБДОУ № 167.

не менее 3 учреждениями социальных партнеров, представляющих сферы культуры, СМИ и другие государственные и частные организации: филиал МУК ЦБС г. Краснодар № 27, детская библиотека № 4, литературный музей Кубани, Центр культуры города Краснодара, общественно-политическая газета «Новая Кубань».

**Содержание сетевого взаимодействия в рамках инновационного проекта** (рисунок 4) представляет собой согласование действий всех субъектов сети для достижения общих целей и будет осуществляться в формах совместной коллективной распределенной деятельности субъектов сетевого взаимодействия ОО. Это взаимодействие построено на:

- совместном развитии детей;
- совместном методическом проектировании;
- совместном повышении квалификации участников сетевого взаимодействия;
- обмене опытом и результатами профессионального развития;
- взаимном предоставлении услуг и взаимообучении;
- экспертизе и групповой рефлексии.

Сетевая модель, представленная нами, включает в себя разнообразные механизмы и формы сотрудничества и может реализовываться и в формате он-лан, и в формате оф-лайн.

Предполагается, что разрабатываемая методическая сеть позволит педагогам овладеть навыками проведения экскурсионно-краеведческой деятельности для формирования представлений детей дошкольного возраста о малой Родине, а также использовать в своей практике весь методический и дидактический материал, разработанный в ходе реализации проекта.





Рисунок 4. Модель взаимодействия с сетевыми партнерами

**Таблица 4 - План сетевого взаимодействия с дошкольными образовательными организациями по теме инновационного проекта**

<b>№ п/п</b>	<b>Форма сетевого взаимодействия</b>	<b>Тема мероприятия</b>	<b>Сроки</b>	<b>Наименование организации</b>
1.	Заключение соглашений о сетевом взаимодействии	-	2023 г.	МБДОУ № 82, МБДОУ № 135, МБДОУ № 137, МБДОУ № 167.
2.	Семинары-практикумы распространения педагогического опыта для педагогов	<p>Подготовка детей к проведению экскурсии</p> <p>Вовлечение родителей в экскурсионную деятельность</p> <p>Интерактивная уличная площадка как механизм повышения мотивации дошкольников к изучению родного города</p> <p>Обобщения опыта по реализации проекта</p> <p>Организация совместных с сетевыми партнерами экскурсионных программ</p>	ежегодно	МБДОУ № 82, МБДОУ № 135, МБДОУ № 137, МБДОУ № 167.
3.	Серия мастер-классов для педагогов по теме проекта	<p>Создание макета города на территории детского сада</p> <p>Особенности работы с родителями по подготовке Дайджеста новостей и видеожурнала</p> <p>Реализация программы «Дом,</p>	ежегодно	МБДОУ № 82, МБДОУ № 135, МБДОУ № 137, МБДОУ № 167.

		в котором мы живем»  Особенности организации самоуправления экскурсионного отряда		
4.	Оформление страницы сайта ДОУ «Инновационный проект»	-	Постоянно	МБДОУ № 82, МБДОУ № 135, МБДОУ № 137, МБДОУ № 167.
5	Организация и проведение совместных экскурсий	-	Постоянно	МБДОУ № 82, МБДОУ № 135, МБДОУ № 137, МБДОУ № 167.

### **13. Обоснование устойчивости результатов проекта после окончания его реализации, включая механизмы его ресурсного обеспечения**

Наличие нормативно-правовых, кадровых, информационно-технологических, материально-технических ресурсов обеспечивает устойчивость реализации проекта, в том числе и после его окончания.

#### **Нормативно-правовая база** как ресурс реализации инновационной проекта.

Разработка и совершенствование нормативно-правового обеспечения инновационной деятельности является одним из базовых условий реализации инновационного проекта.

#### **Кадровые ресурсы.**

В МБДОУ № 197 осуществляют профессиональную деятельность 42 педагогических работника. Из них аттестованы на первую и высшую категории 19 человек (первая квалификационная категория – 5 человека, высшая - 16 человек). В детском саду работают специалисты: 6 учителей-логопедов, 2 педагога-психолога, 2 музыкальных руководителя, 2 инструктора по физической культуре и учитель дефектолог.

В педагогическом коллективе ДОО работают как высококвалифицированные педагоги, так и молодые специалисты; он является сплоченным, мотивированным на участие в проекте и уже включившимся в его разработку и реализацию.

Проект поддержан всем педагогическим сообществом ДОУ: педагогами, родителями, а также детьми и социальными партнерами.

#### **Информационно-технологические ресурсы.**

В рамках этого приоритета согласно п. 2 ст. 32 Закона РФ «Об образовании» в общеобразовательном учреждении создан сайт, который систематически обновляется. Сайт

детского сада является дошкольным публичным органом информации. На нём размещены контакты администрации, телефоны горячих линий по актуальным вопросам образования.

Коллектив МБДОУ МО г. Краснодар «Детский сад № 197» имеет опыт инновационной деятельности. Участвовал в реализации инновационного проекта по созданию терренкура на территории дошкольного учреждения.

Для реализации инновационного проекта в детском саду имеется следующее оборудование: ноутбук (3 шт), 2 проектора InFocus и Epson, экран для проектора, ламинатор, принтер Canon, музыкальный центр, акустическая система.

#### **Материально-технические ресурсы.**

В МБДОУ № 197 создана материально-техническая база для жизнеобеспечения и развития детей, отвечающая требованиям ФГОС ДО, СанПиН 2.4.3648-20 и пожарной безопасности.

Детский сад расположен в жилом микрорайоне, имеет 2-х-этажное здания. В детском саду 24 групповых ячейки с полным комплектом помещений (спальная, игровая, туалетная, умывальня, раздаточная комнаты), методический кабинет, кабинеты заведующего, медицинской сестры, учителей-логопедов, педагога-психолога, музыкальных руководителей, изолятор, музыкальный зал).

В групповом помещении в зависимости от возраста детей организованы центры для приема пищи и образовательной деятельности, развития движений, сюжетных игр, игр со строительным материалом и конструирования, изобразительной деятельности, совместной музыкальной деятельности, отдыха, театральный, экспериментирования и познавательной деятельности.

#### **Финансовые ресурсы:**

350000 руб. - на организацию макета города Краснодара с достопримечательностями на территории детского сада;

55000 - руб. ежемесячно стимулирующие надбавки исполнителям проекта;

20000 - руб. приобретение методического обеспечения

20000 руб. - издательская деятельность и расходы на популяризацию опыты исследовательской деятельности.

На сегодняшний момент выявлены следующие риски реализации и устойчивого развития проекта (таблица 5):

**Таблица 5 - Риски проекта и пути их преодоления**

<b>Риски проекта</b>	<b>Пути преодоления</b>
Недостаточное количество родителей, выразивших желание участвовать в проекте	Качественное проведение организационной, разъяснительной работы с родителями.
Недостаточная квалификация педагогов	Повышение квалификации
Низкая мотивация педагогов к участию в инновационной деятельности	Материальное и моральное стимулирование

Таким образом, стартовые условия МБДОУ № 197 в полной мере позволяют обеспечить реализацию задач инновационного проекта.